

УДК 316.614.04.057.874

Л. А. ЛОПАТКО

кандидат педагогічних наук, доцент  
Херсонський державний університет

## ОСОБИСТІСНО ОРІЄНТОВНИЙ ПІДХІД У ПРОЦЕСІ ФАХОВОЇ ПІДГОТОВКИ СТУДЕНТІВ ІЗ ПОРУШЕННЯМИ СЛУХУ ЯК ЧИННИК СОЦІАЛІЗАЦІЇ

*У статті розглянуто сутність особистісно орієнтовного підходу у процесі опанування професією зубного техника студентами з порушеннями слуху, який впливає на формування молодого покоління з особливими потребами, соціалізацію й самоутвердження особистості в сучасному суспільстві. Подано чітке уявлення про рівні сформованості осіб, яка не чуєть. Вирішуючи це завдання, виділено такі рівні: високий, достатній і середній. Обґрунтовано спроможність оволодіння професією студентами з порушеннями слуху нарівні зі студентами, які чуєть, що свідчить про набуття осіб з особливими потребами соціального досвіду та ціннісних орієнтацій, потрібних для виконання соціальних ролей та входження індивіда в соціальне середовище.*

**Ключові слова:** соціалізація, особистісно орієнтовний підхід, методи, професійна підготовка, нечуючі студенти, рівні сформованості.

Соціалізація є однією з найвагоміших умов інтегрованого навчання, оскільки саме рівень соціалізованості визначає, наскільки ефективно проходить включення осіб з особливими потребами в соціум загальноосвітнього простору.

Реалізація завдань Національної стратегії розвитку освіти в Україні на 2012–2020 роки передбачає переорієнтацію пріоритетів освіти з держави на особистість, на послідовну демократизацію та гуманізацію навчально-виховного процесу, педагогічної ідеології загалом, тобто на європейські цінності й виміри [5, с. 21].

Особистісний підхід ґрунтується на певному методологічному інструментарії. Його традиції, починаючи з глибин античних філософів, через відродження та видозміни нового часу виокремилися у середині ХХ ст. в самостійний напрям, розвинулися у межах світової психології (А. Маслоу, К. Роджерс, К. Хорні, В. Франкл та ін.). Були відображені у працях В. Сухомлинського, поглядах Г. Ващенко. Теоретичні засади й технологія особистісно орієнтованої освіти найповніше в Україні досліджено у працях В. Засенка, С. Кульбіді, О. Пехоти, В. Рибалки, О. Сухомлинської, у Росії – Л. Голубевої, С. Кульневича та ін.

**Мета статті** – обґрунтувати спроможність оволодіння професією зубного техника студентами з порушеннями слуху нарівні з тими, хто чує, завдяки застосуванню особистісно орієнтовного підходу.

Теоретичний розгляд особистісної складової майбутнього фахівця потребує, насамперед, уточнення самого співвідношення понять “особистість – фахівець”. Людина, яка входить у соціальне середовище як пов-

ноправний суб'єкт, постає перед вибором життєвої самореалізації. З одного боку, вона реалізує себе як унікальна індивідуальність, з іншого, – найповніше самореалізується саме у професійній діяльності. Посада “людина” і посада “фахівець” взаємодоповнюють і взаємозбагачують одна одну, але завжди вони є цілісним явищем, підпорядкованим найвищим цінностям. Вчені Г. Попов і К. Чернов підкреслювали, що кінцевий “продукт освіти – спеціаліст, що є самореалізованою, самокерованою і саморозвиваючою особистістю” [2, с. 12].

Соціологічний словник визначає професію як “професіонали – представники особливої соціальної верстви, які характеризуються такими рисами: зайнятістю на основі застосування навиків, сформованих на базі теоретичних знань; наявністю спеціалізованої освіти; особливою компетентністю, гарантованою складеними іспитами; наявністю певного кодексу поведінки, яка забезпечує професійну ідентичність; виконання певних службових обов'язків на благо суспільства; членство у професійній асоціації” [8, с. 305].

Особистість – психологічний суб'єкт власних дій у власній фаховій діяльності, спрямованій на самовизначення, саморегулювання, самооцінку та досягнення мети, мотивів, змісту власних дій з набуття професійної компетентності. Розглядаючи майбутнього фахівця уже на моменті його входження у сферу освітніх послуг як суб'єкта-організатора процесу оволодіння діяльністю, треба звернути увагу, насамперед, на психологічне обґрунтування механізмів регуляції діяльності. На думку О. Конопкіна, головну роль у процесі свідомої регуляції діяльності відіграє прийнята індивідом мета діяльності [1]. Мета відображає не лише ідеальний або реальний результати власних професійних дій, а й особистісно визначений нормативний рівень цих дій. Отже, мета, яка на відміну від мотивів є для суб'єкта постійним компонентом діяльності, – це водночас і головна ланка регуляції людини в межах професійної ролі. А ще переконання, що саме під безпосереднім впливом особистісної мети формується суб'єктна, особистісно визначена модель професіоналізму – того рівня професійної компетентності, який на разі може синтезувати особистість.

Виходячи з вимог особистісно орієнтованого підходу, інтегративним показником успішного опанування майбутньою професією є професійне призначення майбутнього фахівця.

Вивчення психолого-педагогічних механізмів особистісно орієнтованої професійної підготовки дає змогу зробити висновок, що у процесі формування особистісно значущого професійного досвіду студент як суб'єкт діяльності оперує цілісною професійною компетенцією на різних рівнях її розвитку. Основну роль у ній відіграють мотиви діяльності з акцентом на мотивацію досягнень, пізнавальну мотивацію та спрямованість на самовизначення, саморегулювання, самооцінку й корекцію дій з набуття професійної компетентності. При цьому сучасна педагогіка пропонує цілком реальні для впровадження у фахову підготовку зубного техника, який не чує, методики організації самоуправління професійно орієнтованою навчальною діяльністю студента.

Щодо організації професійної підготовки конкурентоспроможного фахівця та активізації саморозвитку у студентів орієнтаційного й мотиваційного параметрів професійної готовності, то ми створили умови для: уточнення ними власних життєвих позицій, ставлень, ціннісних пріоритетів у процесі вивчення гуманітарних і соціально-економічних дисциплін; визначення індивідуальних рис, особливостей пізнавальних психічних процесів, акцентуації характеру, специфіки комунікативних та організаторських здібностей. Щодо вироблення у студентів спрямованості на самоаналіз операційного параметра професійної готовності, то під час навчального процесу як викладачі, так і керівники на базах практики зорієнтовували студентів на самостійний пошук знань, на розв'язання нестандартних ситуацій.

Досліджуючи процес оволодіння професією студентами з порушеннями слуху, можемо зазначити, що, маючи певний потенціал фахових якостей на I курсі, вони розвивають їх при вивченні теоретичного матеріалу, а найбільший стрибок відбувається під час практичних занять; до випуску на IV курсі вони досягають високого рівня.

Отже, більшість студентів, мають потенціал розвинутих професійних якостей. Чимало їх знаходяться на середньому рівні розвинутої професійності – переважно це ті, хто має певний рівень знань про професію зубного техника й можуть ними користуватися під час навчання. Найменший відсоток людей із нереалізованим потенціалом професійної діяльності.

Першою умовою формування професійності має стати зорієнтованість процесу оволодіння професією зубного техника на поєднання активних і традиційних методів навчання. Основне завдання – актуалізація творчих можливостей студентів у навчальному процесі. Ці методи не інноваційні, але нові підходи щодо їх використання й взаємодоповнення сприятимуть результативності. Йдеться про ділові рольові ігри, тренінги, дискусії, “круглі столи”, проблемні ситуації тощо [7, с. 360].

За словами українського педагога І. Підласого, в педагогічній практиці є методи, які періодично з'являються й знову про них забувають. Серед них – дидактичні ігри, коріння яких сягає найдавніших цивілізацій. Сьогодні вчені й учителі-практики переконалися в ефективності застосування артистизму – розуміння суті своєї професії як такої, що впливає на колектив, колег, сім'ю. Друга ознака – пошук свого амплуа, зовнішнього самовираження, зміцнення й розвиток позитивних, яскравих рис. Третя ознака – усвідомлення і подолання негативного.

Методи активного навчання, описані вище, створюють між студентами атмосферу “здорового змагання”, адже в рольових і ділових іграх, дискусіях, у читанні підручників і конспектів мають змогу брати участь усі студенти, а не кілька, як на традиційному занятті, тематичні диктанти дають змогу кожному студенту з'ясувати реальний рівень своїх знань, аналіз контрольних робіт зі спеціальних предметів – свої професійні здібності. Виконуючи ці завдання, студенти не конкурують між собою, а світ, у який вони потрапляють, відчутно впливає на формування професійних здібностей кожного з них. Саме це і є головним критерієм оволодіння фахом зубного техника.

Ефективність оволодіння професією студентами, що не чують, значною мірою залежить від того, який знайдено підхід до особистості кожного студента, які створено умови, щоб студенти змогли вільно висловити свої думки, почуття. Адже це не завжди можливо під час звичайного спілкування на теоретичних і практичних заняттях, а особливо першокурсниками.

Користь такого методу полягає і в тому, що він є особистісно орієнтованим. Як зауважує І. Якиманська, це організація процесу навчання, в основі якого лежить визнання індивідуальності, самобутності, самоцінності кожної людини, що потребує забезпечення розвитку й саморозвитку особистості учня, виходячи з виявлення його індивідуального, неповторного, суб'єктивного досвіду, здібностей, інтересів, ціннісних орієнтацій, можливостей реалізувати себе в пізнанні, навчальній діяльності, поведінці [9, с. 64–77].

Отже, основні вимоги особистісно орієнтованого навчання такі: навчальний матеріал повинен виявляти суб'єктивний досвід учня; викладання навчального матеріалу в підручнику або вчителем спрямоване на перетворення особистого досвіду кожного учня; активне стимулювання учня до саморозвитку, самовираження, самостійного навчання в ході оволодіння знаннями; навчальний матеріал (завдання, задачі, вправи) має бути варіативним; стимулювання учнів до самостійного вибору способів опрацювання навчального матеріалу; контроль і оцінювання: не тільки результат, а й процес навчання.

Сутність інтерактивних методів, у яких навчання відбувається шляхом взаємодії всіх, хто навчається і навчає. Це співнавчання (навчання у взаємодії та співпраці), у якому і вчитель, і учні – суб'єкти навчання. Основний принцип інтеракції: постійна взаємодія учнів між собою, їх співпраця, спілкування, співробітництво, на відміну від активних та “пасивних” методів, коли спілкування відбувається між учнями та вчителем. Вчитель лише організатор і координатор інтерактивної взаємодії. На відміну від активних методів навчання, які будуються на однібічній взаємодії (її організовує й постійно стимулює вчитель), інтерактивні методи принципово змінюють схему взаємодії учасників навчального процесу. Інтерактивні методи спрямовані на реалізацію пізнавальних інтересів і потреб особистості, тому особливу увагу приділено організації процесу ефективної комунікації, в якій учасники процесу взаємодії мобільніші, відкритіші й активніші [3, с. 356]. Вони дають найбільший простір для самореалізації учня в навчанні й найбільше відповідають особисто орієнтаційному підходу.

Фахова підготовка майбутніх зубних техніків, які не чують, здійснюється за наявності навчальних технологій. Цій професії неможливо навчитися лише в аудиторії. Тому неабияке значення має практична діяльність студентів. На практиці студенти мають змогу не лише отримати знання й уміння, а й сформувати деякі важливі якості. Студентська практика передбачає детальне ознайомлення студентів зі специфікою їхньої роботи, спостереження за процесом фахової діяльності, аналіз її перебігу та складових. Л. Новосьолов у період загальнотехнічної підготовки розрізняє такі прийоми: робочу позу, брання інструменту та структуру рухів. Він на-

голошує, що порушення у виконанні цих прийомів призводить до відставання у роботі, втомлюваності тощо. Тому на кожному занятті треба виконувати вправи, які, з одного боку, закріплять знання, а з іншого – допоможуть глибше їх осмислити [6, с. 106–107].

Організація роботи з виховання професійності у майбутніх зубних техніків – осіб, які не чують – потребувала від нас чіткого уявлення про рівні її сформованості. Вирішуючи це завдання, ми кожному із зазначених вище критеріїв, які відображали найхарактерніші риси притаманні професійності, виділили три рівні їх сформованості: високий, достатній і середній. Для цього використали методику, запропоновану М. Яцій [4], адаптовану й модифіковану до умов і мети нашого дослідження.

У дослідженні були задіяні 62 особи – студенти I–IV курсів спеціальності “Зубний технік” на базі 9 класів. Виходячи із завдань нашого дослідження, до експериментальних груп (E1 та E2) відповідно ЗТ-11-41 та ЗТ-13-43 увійшли студенти, які не чують відділення “Стоматологія ортопедична” Херсонського базового медичного коледжу. Для порівняння результатів ми взяли контрольну групу (К) ЗТ-25, студенти які чують, та дві спецгрупи студентів, які не чують, (K1) ЗТ-12-42, (K2) ЗТ-14-44 на базі неповної середньої освіти.

Звели всі дані сформованості професійності на II–IV курсах у контрольних та експериментальних групах щодо спеціальних дисциплін: техніка виготовлення знімних, незнімних та бюгельних протезів, обчислили якісний показник знань у кожній групі. Це дало нам змогу простежити динаміку сформованості професійності впродовж усього періоду навчання зазначеної спеціальності. Ці дані подано в табл. 1.

Таблиця 1

**Динаміка сформованості професійності на II–IV курсах  
у контрольних та експериментальних групах**

Курси	Групи	Якість знань, %
II	К (25)	50
	K1 (22)	33
	K2 (24)	43
	E1 (21)	64
	E2 (23)	72
III-IV	К (35)	73
	K1 (32, 42)	58
	K2 (34, 44)	65
	E1 (31, 41)	82
	E2 (33, 43)	75
Державні іспити	К (35)Д	83
	K1 (42)Д	63
	K2 (44)Д	67
	E1 (41)Д	100
	E2 (43)Д	89



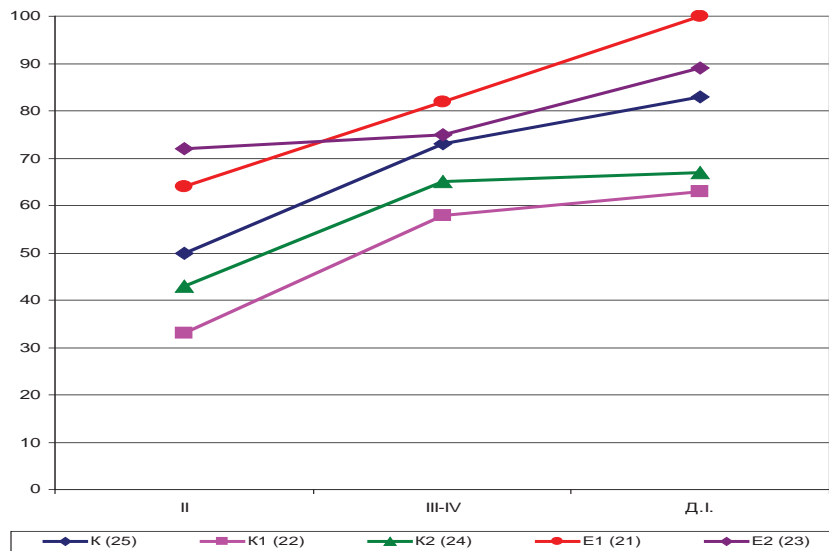


Рис. 1. Динаміка сформованості професійності на II–IV курсах у контрольних та експериментальних групах

Рис. 1 дає змогу наочно простежити динаміку зростання професійності у контрольних та експериментальних групах протягом усього періоду навчання. Відзначаємо, що у К групі він від 50% (вхід у професію) зростає до 73% (на проміжному зрізі), і має показник 83% (на виході). Так, є зростання на 33%. У К1 та К2 якісний показник також зростає від 33% до 63% у К1 (тобто збільшується на 30%), у К2 – від 43% до 67% (тобто зростає на 24%). Проте показники експериментальних груп значно перевищують дані груп контрольних. Так, якісний показник у Е1 уже на вході у спеціальність становить 64%, що на 14% вище, ніж у К групі та на 31% більше, ніж у К1 групі, та на 21% більше, ніж у К2 групі. Проміжний показник цієї групи становить уже 82%, заключний зріз сформованості професійності дорівнює 100% (загалом зростає на 36%). В Е2 групі якісний показник на вході дорівнює 72%, що на 22% перевищує показник К групи, на 39% – показник К1 та на 29% більше, ніж у К2. Проміжний показник цієї групи зріс лише на 3%, але він все ж навіть на 2% вищий за показник К групи, а на заключному зрізі становить 89% (тобто зростає на 17%) і поступається за своїми даними лише групі Е1 на 11%.

Діаграма 1 наочно зображає, що найбільший показник 33% має група Е2, що на 8% більше, ніж у К групі. В Е1 цей показник також перевищує дані К групи на 3,5%. Якщо ж їх порівняти з показниками груп К1, де він дорівнює 22%, що на 11% менше, ніж у Е2, а у К2 він взагалі низький – лише 14%, що у два з лишком рази менше, ніж у Е2, та вдвічі більше, ніж у Е1, де він становить 28,% (тобто наближається до показників К групи).

**Висновки.** Виходячи із організації результатів нашого дослідження, можемо зауважити, що особистісно орієнтовний підхід уособлює важливу роль у освітньому процесі сучасної когорти студентської молоді. Ми переконані, що завдяки запровадженню особистісно орієнтовного підходу до

організації навчально-виховного процесу у навчальному закладі, викладачі вирішують ряд важливих, життєзначущих проблем щодо формування професійних якостей молодого покоління з особливими потребами, його соціалізації й самоутвердження як особистості в сучасному суспільстві.

#### Список використаної літератури

1. Конопкин О. А. Психологические механизмы регуляции деятельности / О. А. Конопкин. – Москва : Наука, 1980. – 256 с.
2. Лігоцький А. О. Теорія і практика розвитку освітніх систем / А. О. Лігоцький // Сучасна вища школа: (психолого-педагогічний аспект): монографія / за ред. Н. Г. Ничкало. – Київ : АПН, Інст. пед. і псих. проф. освіти, 2000. – С. 12–41.
3. Лопатко Л. А. Розвиток комунікативно-мовленнєвих умінь у нечуючих студентів медичного коледжу / Л. А. Лопатко // Дидактичні та соціально-психологічні аспекти корекційної роботи у спеціальній школі : наук.-метод. зб. / за ред. В. І. Бондаря, В. В. Засенка. – Київ : Ін-т спец. педагогіки АПН України, 2005 р. – Вип. 6. – С. 356–360.
4. Максимюк С. П. Педагогіка : навч. посіб. / С. П. Максимюк. – Київ : Кондор, 2005. – 667 с.
5. Національна стратегія розвитку освіти України на 2012–2020 роки. – 21 с.
6. Новоселов Л. А. Общетехническая подготовка глухих школьников : пособие для учителей / Л. А. Новоселов. – Москва : Просвещение, 1969. – 152 с.
7. Трайнев В. А. Деловые игры в учебном процессе: методология разработки и практика проведения / В. А. Трайнев. – Москва : Дашков и К, 2002. – 360 с.
8. Соціологія: терміни, поняття, персоналії : навч. словник-довідник для студ. вузів / уклад. В. М. Піча, Ю. В. Піча, Н. М. Хоа та ін. ; за заг. ред. В. М. Пічі. – Київ : Каравела ; Львів : Новий світ, 2000. – 480 с. (Вища освіта України).
9. Якиманская И. С. Разработка технологии личностно-ориентированного обучения / И. С. Якиманская // Вопросы психологии. – 1995. – № 2. – С. 64–77.

Стаття надійшла до редакції 15.10.2015.

---

#### **Лопатко Л. А. Личностно ориентированный подход в процессе подготовки студентов с нарушениями слуха как фактор социализации**

*В статье рассматривается значение личностно ориентированного подхода в процессе овладения профессией зубного техника студентами с нарушениями слуха, который влияет на формирование молодого поколения с особенными потребностями, социализацию и самоутверждение личности в современном обществе. Предлагается четкое представление об уровнях формирования профессионализма у будущих зубных техников – неслышащих людей. Решая эти задачи, выделены такие уровни формирования: высокий, достаточный и средний. Обосновывается возможность овладеть профессией студентами с нарушениями слуха наравне со слышащими, что свидетельствует о приобретении лицами с особыми потребностями социального опыта и ценностных ориентаций, необходимых для выполнения социальных ролей и вхождение индивида в социальную среду.*

**Ключевые слова:** социализация, личностно ориентированный подход, методы, профессиональная подготовка, неслышащие студенты, уровни формирования.

#### **Lopatko L. The personally Orientated Way in the Process of Education of Students with the Hearing Impairment as the Factor of the Socialization**

*In the article is observed the notion of the personally orientated approach in the process of getting the profession of the dental mechanic by the students with the hearing impairment influencing on the formation of the young generation with the special abilities, socialization and self-realization of the personality in the modern society.*

*The organization of the labour aimed on the formation of the professionalism at the future dentist mechanics – people with the hearing impairment – required the clear vision of the levels-formation. Solving these tasks, we, in every of the pointed criterion, reflecting the typical notions of the professionalism, have discovered three levels of their formation: the highest, the appropriate and the medium. The dynamics of the formation of the professionalism at the II–IV courses (when the specialized subjects are studied) in the testing and the experimenting groups is showed in the tables and the diagram. The majority of students have the potential of the developed professional abilities. Some of them are situated on the medium level – mainly those who have the appropriate level of knowledge about the profession of the dental mechanic and can use it at the education. The lowest percent is the percent of people with the unrealized potential of the professional activity.*

*We have stated the ability of getting the profession by the students with the hearing impairment on the same level with the hearing students that proves the getting by people with the special necessities the social experience and the values required for making the social roles and the entrance of the personality into the social sphere.*

*Observing the process of getting the profession by the students with the hearing impairment we can state that having the proper potential of the qualification at the I course they develop them during the studying of the theoretical material and the biggest leap occurs at the practical lessons and till the graduating, at the IV course, students get the highest level.*

*The main demands to the personally orientated education are the following: the educational material should discover the subjective experience of a student; the presentation of the material in the textbook or by the teacher should be aimed on the transformation of the personal experience of every student; the active support of a student to self-development, self-expression, self-education while getting knowledge; the educational material (tasks, exercises, problems) should be varied; the espousal of students to the choice of the ways to work with the educational material; the testing and the evaluation: not only the result but the process of education.*

*In the article is determined the ability of getting the profession by the students with the hearing impairment in comparison with the hearing that proves the fact of getting by people with the certain necessities the social experience and the valuable orientations required for making the social roles and the entrance of the person into the social sphere.*

**Key words:** *socialization, personally orientated way, methods, the professional education, students with the hearing impairment, the levels of formation.*